

LES FRANÇAIS ET L'ÉLECTION PRÉSIDENTIELLE

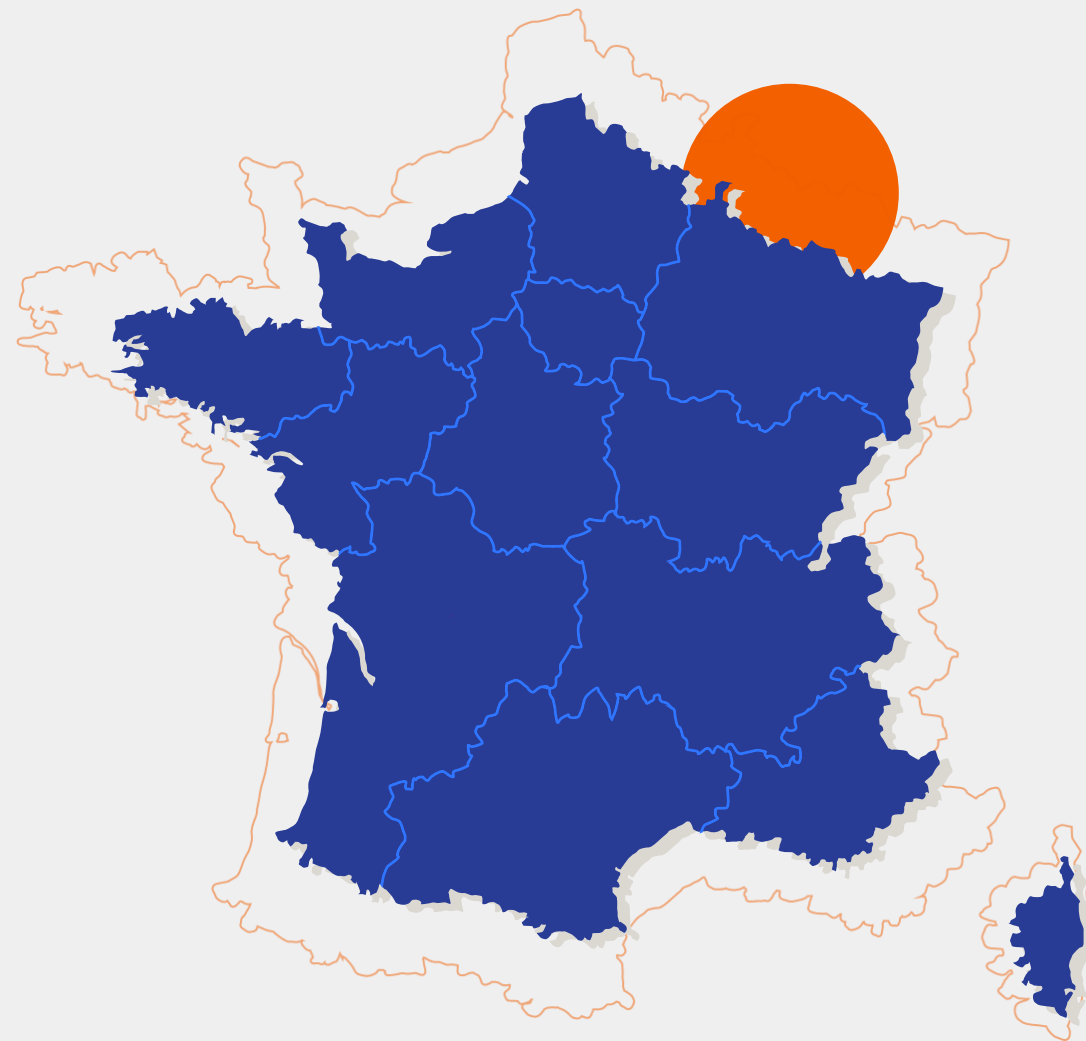
VAGUE N°14

Avril 2022



**LEVÉE D'EMBARGO
VENDREDI 15 AVRIL À 5H00 DU MATIN**

PRÉSIDENTIELLE
2022 by 



Enquête BVA pour RTL et Orange réalisée
par Internet du 13 au 14 avril 2022.

ECHANTILLON

Échantillon de **1502 personnes inscrites sur les listes électorales**, issues d'un échantillon représentatif de 1567 Français âgés de 18 ans et plus.

La représentativité de l'échantillon a été assurée par la méthode des quotas (sexe, âge, profession de la personne de référence du ménage, catégorie d'agglomération et région).

INTENTIONS DE VOTE

Les intentions de vote qui figurent dans ce rapport reposent sur la base des personnes inscrites sur les listes électorales, certaines d'aller voter et ayant exprimé une intention de vote. **Les résultats d'intentions de vote ne constituent pas un élément de prévision du résultat électoral.** Ils donnent une indication de l'état du rapport de forces à 10 jours du 2nd tour du scrutin.

La notice de cette enquête est consultable à la Commission des sondages qui la rend publique sur son service de communication en ligne.

NOTES SUR LES MARGES D'ERREUR

Comme pour toute enquête quantitative, cette étude présente des résultats, aux marges inhérentes aux lois statistiques. Le tableau ci-dessous présente les valeurs des marges d'erreur suivant le résultat obtenu et la taille de l'échantillon considéré.

Note de lecture : Dans le cas présent, les intentions de vote de 1^{er} tour sont calculées sur la base des personnes certaines d'aller voter ayant exprimé une intention de vote, soit 988 individus. Ainsi, pour un pourcentage obtenu par enquête de 20%, la marge d'erreur est égale à 2,5. Le pourcentage a donc 95% de chance d'être compris entre 17,5% et 22,5%.

| TAILLE DE L'ÉCHANTILLON | INTERVALLE DE CONFIANCE À 95% SELON LE SCORE | | | | | |
|-------------------------|--|-----------|-----------|-----------|-----------|------|
| | 5 OU 95% | 10 OU 90% | 20 OU 80% | 30 OU 70% | 40 OU 60% | 50% |
| 100 | 4,4 | 6,0 | 8,0 | 9,2 | 9,8 | 10,0 |
| 200 | 3,1 | 4,2 | 5,7 | 6,5 | 6,9 | 7,1 |
| 300 | 2,5 | 3,5 | 4,6 | 5,3 | 5,7 | 5,8 |
| 400 | 2,2 | 3,0 | 4,0 | 4,6 | 4,9 | 5,0 |
| 500 | 1,9 | 2,7 | 3,6 | 4,1 | 4,4 | 4,5 |
| 600 | 1,8 | 2,4 | 3,3 | 3,7 | 4,0 | 4,1 |
| 700 | 1,6 | 2,3 | 3,0 | 3,5 | 3,7 | 3,8 |
| 800 | 1,5 | 2,1 | 2,8 | 3,2 | 3,5 | 3,5 |
| 900 | 1,4 | 2,0 | 2,6 | 3,0 | 3,2 | 3,3 |
| 1 000 | 1,4 | 1,8 | 2,5 | 2,8 | 3,0 | 3,1 |
| 1 500 | 1,1 | 1,5 | 2,0 | 2,3 | 2,5 | 2,5 |
| 2 000 | 1,0 | 1,3 | 1,8 | 2,1 | 2,2 | 2,2 |
| 4 000 | 0,7 | 0,9 | 1,3 | 1,5 | 1,6 | 1,6 |
| 6000 | 0,6 | 0,8 | 1,1 | 1,3 | 1,4 | 1,4 |
| 10 000 | 0,4 | 0,6 | 0,8 | 0,9 | 0,9 | 1,0 |

L'ESSENTIEL DE CETTE VAGUE

**EMMANUEL
MACRON**

54%



Emmanuel MACRON est à ce stade dans une position plus avantageuse pour l'emporter, du fait de meilleurs reports de voix.

**MARINE
LE PEN**

46%



Marine LE PEN serait battue au second tour mais réaliserait un score bien meilleur qu'en 2017.

1/2

Parmi les électeurs de Jean-Luc Mélenchon, 1 sur 2 envisage de s'abstenir ou voter blanc ; 30% voteraient pour Emmanuel Macron et 18% pour Marine Le Pen

56% (+7 points en une semaine)

C'est la proportion de Français qui seraient inquiets si Marine Le Pen était élue (+7 points depuis la semaine dernière), même si son image s'améliore par ailleurs.

63%

Des Français ont l'intention de suivre le débat télévisé d'entre deux tours

Principaux enseignements 14^{ème} vague d'intentions de vote de la PRÉSIDENTIELLE 2022

Notre première vague d'intentions de vote post premier tour permet de faire le point sur les dynamiques à l'œuvre : comment les électeurs des candidats non qualifiés, et notamment ceux de Jean-Luc Mélenchon, se positionnent-ils dans la perspective du second tour ? Quel est le candidat le mieux placé pour le moment entre Emmanuel Macron et Marine Le Pen ?

Emmanuel Macron en position plutôt avantageuse pour le second tour, du fait de reports de voix plus favorables en sa faveur

Si le second tour avait lieu dimanche prochain, **Emmanuel Macron l'emporterait avec 54% des suffrages, contre 46% pour Marine Le Pen**. Un rapport de force plutôt favorable au Président – et un écart qui se situe en dehors des marges d'erreur – mais nettement plus serré qu'il y a 5 ans, où il avait obtenu 66% des suffrages. Si le Président apparaît donc en position plus confortable que la candidate du Rassemblement national, les jeux semblent plus ouverts qu'en 2017.

L'avance d'Emmanuel Macron s'explique notamment par des reports de voix en sa faveur plus favorables que pour Marine Le Pen, même si une partie non négligeable d'électeurs de Jean-Luc Mélenchon et de Valérie Pécresse envisagent de s'abstenir ou de voter blanc :

- A l'heure actuelle, **une majorité d'électeurs de Jean-Luc Mélenchon refuse de faire un choix** et pense soit s'abstenir (30%), soit voter blanc (22%). Mais, quand ils vont voter, ils sont **nettement plus nombreux à envisager de voter pour Emmanuel Macron (30%)** que pour Marine Le Pen (18%).
- Emmanuel Macron bénéficie également de **reports de voix favorables de la part des électeurs de Yannick Jadot (46% contre 14% pour Marine Le Pen et 40% qui s'abstiendraient ou voteraient blanc)** mais aussi, même s'ils sont moins nombreux, d'Anne Hidalgo et de Fabien Roussel. Il pourrait aussi compter sur 39% des électeurs de Valérie Pécresse, qui privilégient pour le moment le Président à Marine Le Pen (17%) mais sont néanmoins nombreux à envisager de voter blanc ou s'abstenir (44%).
- De son côté, **Marine Le Pen bénéficie de bons reports de la part des électeurs d'Éric Zemmour (79%)** et, dans une moindre mesure, de **Nicolas Dupont-Aignan (61%)**. Mais elle ne parvient pas pour le moment à convaincre davantage d'électeurs de Valérie Pécresse et Jean-Luc Mélenchon à se reporter sur elle, ce qui explique qu'elle soit à ce stade distancée par le Président dans les intentions de vote.

Dans le détail, on constate toujours de très nettes différences d'intentions de vote selon le profil des répondants, à la fois en termes d'âge, de catégorie socio-professionnelle et de zone de résidence :

- **Si les jeunes s'interrogent sur leur participation au scrutin, ceux qui ont l'intention de voter se portent un peu plus sur Marine Le Pen (51% des moins de 35 ans)**, tandis que les plus âgés apporteraient largement leurs suffrages au Président sortant (68% des 65 ans et plus)
- **Les employés et ouvriers seraient une nette majorité à voter pour Marine Le Pen (67%)**, tandis que les cadres et indépendants voteraient très largement pour Emmanuel Macron (68%).
- **Les personnes vivant en zone rurale voteraient également majoritairement pour Marine Le Pen (57%)**, tandis que les habitants des grandes agglomérations (59%) et plus encore de l'agglomération parisienne (70%) voteraient pour Emmanuel Macron.

Marine Le Pen a amélioré son image dans l'opinion...

Si Marine Le Pen n'apparaît pas pour le moment en mesure de remporter l'élection présidentielle, elle peut s'appuyer sur une image plus positive dans l'opinion qu'il y a quelques années.

Ainsi, 42% des Français la jugent sympathique, contre 33% au lendemain du 1^{er} tour en 2017 (+9 points en cinq ans). Une proportion similaire considère également qu'elle défend bien leurs valeurs (40% ; +4 points par rapport à 2017), qu'elle apporte des réponses à leurs préoccupations (39% ; +3) et qu'elle est proche « des gens comme eux » (39% ; +6). **Sur tous ces sujets, elle est jugée plus positivement qu'Emmanuel Macron, qui souffre d'un net déficit de proximité dans l'opinion publique** : seuls 24% des Français considèrent ainsi qu'il est proche d'eux et 29% qu'il répond à leurs préoccupations, soit un différentiel de 15 et 10 points, à la faveur de la candidate RN.

Marine Le Pen est également perçue comme **plus « rassembleuse » que le Président** (41% contre 37%) mais aussi **plus sincère** (37% contre 30%). Une large majorité s'accorde à dire qu'elle a des convictions profondes (67%), quand seulement 49% pensent la même chose d'Emmanuel Macron.

En revanche, **elle pâtit toujours d'un déficit de stature, notamment à l'international, aux yeux des Français** : seuls 37% estiment qu'elle a l'étoffe d'une présidente (ils étaient 36% à le penser en 2017, signe qu'elle n'a pas progressé en 5 ans sur cette dimension) et seuls 30% estiment qu'elle est crédible sur la scène internationale. Il s'agit des éléments sur lesquels Emmanuel Macron est au contraire jugé le plus favorablement (respectivement 58% et 61%).

On le voit, les deux candidats qui s'opposeront le 24 avril prochain ont une image presque diamétralement opposée dans l'opinion : **à l'un la stature et l'envergure internationale ; à l'autre la proximité et le « parler vrai ».** Une image différente qui parle à des électors différents. L'électorat de Jean-Luc Mélenchon au 1^{er} tour étant plus composite (il a par exemple pu toucher autant d'ouvriers que de cadres), on comprend les divisions qui sont les siennes aujourd'hui.

... mais elle inquiète une majorité de Français : un facteur de mobilisation pour le 2nd tour ?

Si Marine Le Pen a considérablement « lissé » son image au fil des ans, elle se heurte toutefois toujours à une forme de « plafond de verre », en peinant à apparaître comme rassurante (32% seulement). Quand on évoque l'hypothèse de son élection, une majorité de Français exprime ainsi son inquiétude (56%), quand seulement 28% se disent confiants et 16% indifférents. La semaine dernière, seuls 49% des Français faisaient part de leur inquiétude et 33% de leur confiance.

Maintenant qu'elle est qualifiée et que la campagne s'intéresse davantage à son programme et ses positions, **elle semble ainsi réactiver dans l'opinion une forme d'inquiétude qu'elle était davantage parvenue à tempérer à l'aube du 1^{er} tour.**

Cela conduira-t-il à mobiliser les Français ? Alors qu'en 2017, la participation avait nettement diminué entre le 1^{er} et le second tour (de 77,8% à 74,6%), cela ne semble pas être le cas, pour le moment du moins. La participation moyenne que nous mesurons actuellement est de 73%, soit un niveau très proche de celle du 1^{er} tour (73,7%). Une partie des Français juge peut-être que la qualification de Marine Le Pen, dans un contexte qui lui est beaucoup plus favorable qu'en 2017, justifie de se mobiliser, même si dans le même temps, certains électeurs de gauche, et notamment de Jean-Luc Mélenchon peuvent exprimer une forme de lassitude à cette idée de « voter contre » : c'est ce que nous disent d'ailleurs 34% des électeurs du leader de la France insoumise qui envisagent de s'abstenir.

Les déterminants du vote restent dominés par les thématiques sociales (pouvoir d'achat, santé, retraites) bien plus que par le contexte international

La différence d'image entre Emmanuel Macron et Marine Le Pen pourrait profiter à cette dernière dans la campagne d'entre deux tours, dans la mesure où **le pouvoir d'achat reste le principal sujet dont les Français tiendront compte dans leur choix de vote** (72%), quasiment au même niveau que la santé (71%), devant la question des retraites (62%) et la situation économique de la France (62%). Des sujets sur lesquels la candidate du Rassemblement national insiste, dans la lignée de sa campagne de premier tour, et peut **marquer des points face au président sortant en jouant sur sa posture de proximité**. Rappelons en effet que le pouvoir d'achat a constitué l'un des principaux points d'attention de ses électeurs au 1^{er} tour.

La crise ukrainienne (31%) et l'Europe (31%) ne sont pas des déterminants forts du vote pour les Français – ils arrivent en dernière position de notre hiérarchie et progressent à peine – même si ce sont des sujets bien plus importants pour les électeurs potentiels d'Emmanuel Macron au second tour (respectivement 39% et 42%). **Si Emmanuel Macron peut consolider son socle électoral en insistant sur ces thématiques, il aura plus de mal à l'élargir en s'y limitant.**

Les 10 jours de campagne vont sans doute s'avérer décisifs, **tout comme le débat télévisé opposant les deux candidats, que près deux tiers des Français ont l'intention de suivre (64%)**. En 2017, ce dernier avait considérablement nui à Marine Le Pen, qui avait vu les intentions de vote en sa faveur nettement diminuer dans la foulée. Elle ne peut aujourd'hui que faire mieux, et l'effet pourrait être inverse. Il sera donc intéressant de voir comment les intentions de vote vont se cristalliser, dans un contexte où les Français restent moyennement intéressés par l'élection (73% le sont mais ils étaient 78% en 2017) et n'expriment guère d'enthousiasme pour l'un ou l'autre candidat : seuls 38% souhaitent la victoire d'Emmanuel Macron, 33% celle de Marine Le Pen.

Quelle que soit la personne qui sera élue le 24 avril prochain, son premier défi sera de tenter de réunir un pays profondément divisé et n'ayant guère exprimé un vote de conviction.

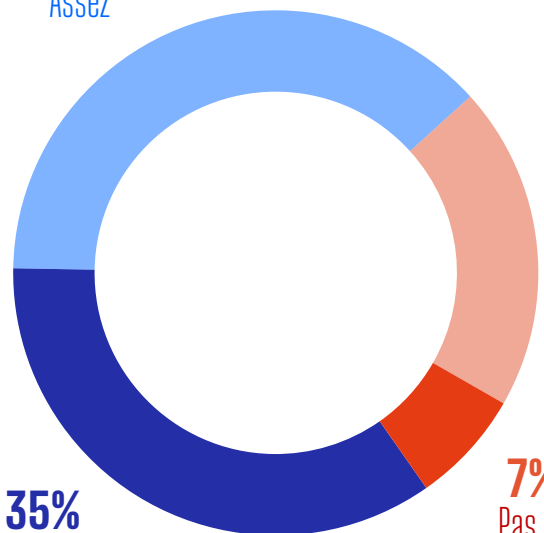
INTÉRÊT POUR L'ÉLECTION

En ce qui vous concerne, diriez-vous que cette élection vous intéresse.

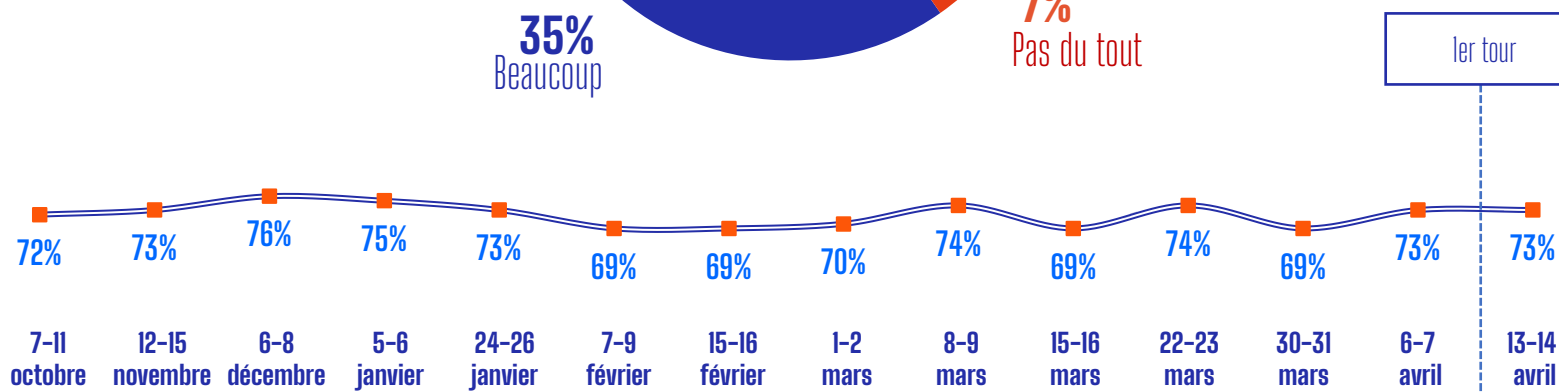
Aux inscrits sur les listes électorales

73% =
S'intéressent à
l'élection
présidentielle

38%
Assez



27% =
Ne s'intéressent
pas
à l'élection
présidentielle



INDICE DE PARTICIPATION

INTENTION DE PARTICIPATION

Le second tour de l'élection présidentielle aura lieu dimanche 24 avril : irez-vous voter ?

Donnez-nous une note de 0 à 10 : 0 signifiant que vous êtes vraiment tout à fait certain de ne pas aller voter lors du premier tour de l'élection présidentielle, 10 signifiant que vous êtes vraiment tout à fait certain d'aller voter lors du premier tour de l'élection présidentielle, les autres notes vous permettant de nuancer votre opinion

Aux inscrits sur les listes électorales

68% ont donné la note 10

10% ont donné la note 9

La fourchette basse prend en compte uniquement les Français inscrits sur les listes électorales ayant donné une note de 10 et la fourchette haute ceux qui ont donné une note de 9 ou 10



Fourchette de 68% à 78%

Participation moyenne :
73%

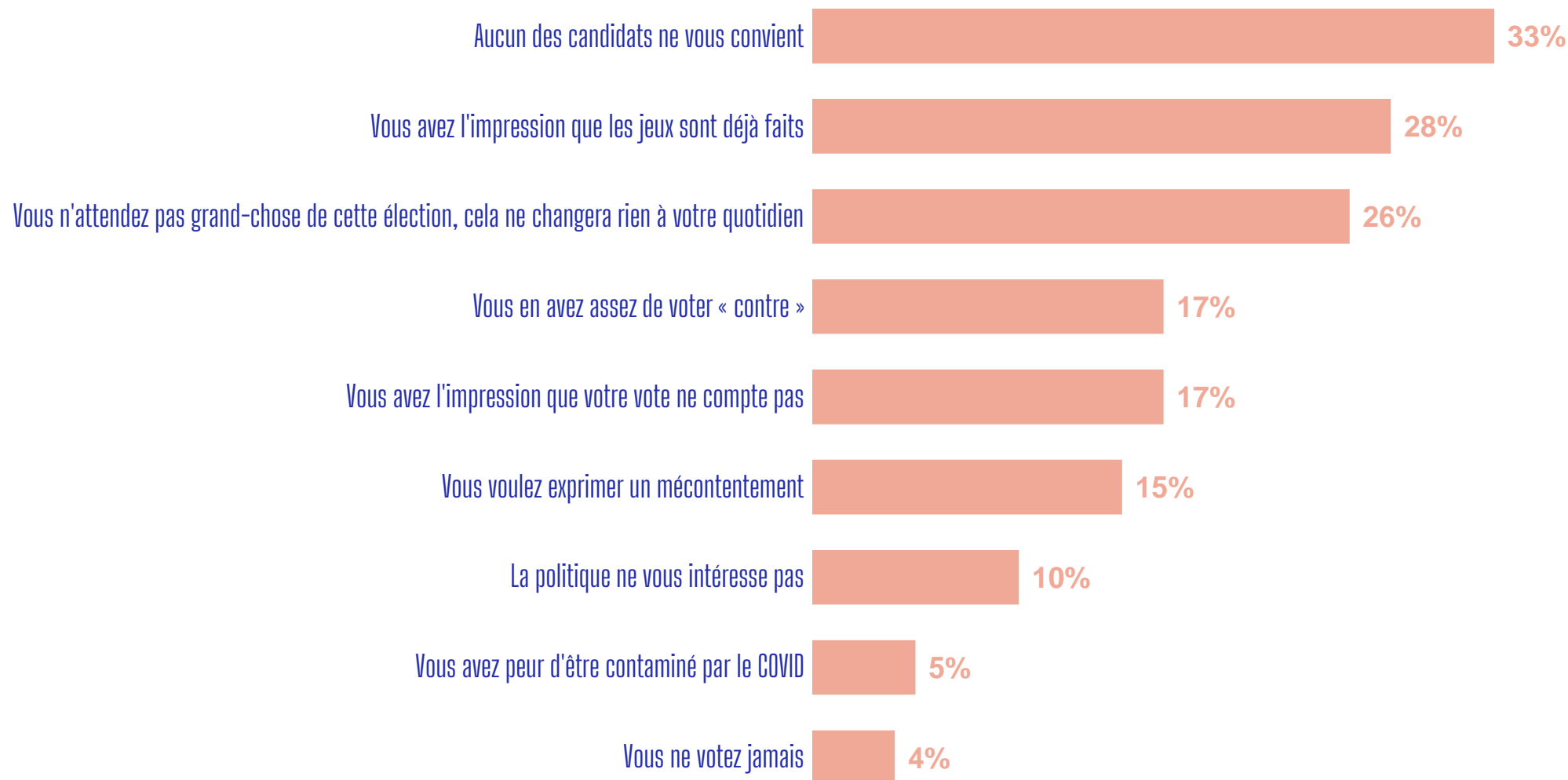


Rappel participation réelle 1^{er} tour 2022 73,7%

LES RAISONS D'UNE POTENTIELLE ABSTENTION

Plus précisément, quelles sont les raisons parmi les suivantes celles qui pourraient le plus expliquer que vous ne soyez pas tout à fait certain(e) d'aller voter lors du second tour de l'élection présidentielle ?

A ceux qui ne sont pas certains d'aller voter



Total supérieur à 100, deux réponses possibles

LES RAISONS D'UNE POTENTIELLE ABSTENTION

PAR CATÉGORIES

Plus précisément, quelles sont les raisons parmi les suivantes celles qui pourraient le plus expliquer que vous ne soyez pas tout à fait certain(e) d'aller voter lors du second tour de l'élection présidentielle ?

A ceux qui ne sont pas certains d'aller voter

| | Total | AGE | | | | | | PROFESSION | | | PROXIMITE PARTISANE | | | | | | | |
|--|-------|-------------|-------------|-------------|-------------|-------------|----------------|------------|-------|-----------|---------------------|------|-----|------|-----|-----|------|-------------|
| | | 18 à 24 ans | 25 à 34 ans | 35 à 49 ans | 50 à 59 ans | 60 à 69 ans | 70 ans et plus | CSP + | CSP - | Retraités | FI | EELV | PS | LREM | LR | RN | R ! | Aucun parti |
| Aucun des candidats ne vous convient | 33% | 25% | 41% | 27% | 35% | 33% | 49% | 39% | 28% | 39% | 60% | 33% | 11% | 13% | 15% | 9% | 51% | 33% |
| Vous avez l'impression que les jeux sont déjà faits | 28% | 32% | 14% | 30% | 34% | 37% | 23% | 20% | 29% | 32% | 25% | 14% | 44% | - | 63% | 44% | - | 29% |
| Vous n'attendez pas grand-chose de cette élection, cela ne changera rien à votre quotidien | 26% | 12% | 23% | 27% | 25% | 31% | 60% | 25% | 26% | 39% | 21% | 20% | 32% | 44% | 43% | 27% | 100% | 30% |
| Vous en avez assez de voter « contre » | 17% | 14% | 23% | 13% | 19% | 20% | 8% | 18% | 16% | 17% | 26% | 29% | 33% | 16% | 13% | 16% | - | 11% |
| Vous avez l'impression que votre vote ne compte pas | 17% | 14% | 21% | 15% | 21% | 15% | 8% | 16% | 19% | 12% | 14% | 13% | - | 31% | 16% | 48% | - | 10% |
| Vous voulez exprimer un mécontentement | 15% | 14% | 15% | 18% | 11% | 13% | 10% | 20% | 16% | 12% | 19% | 22% | 22% | 10% | - | 4% | 49% | 15% |
| La politique ne vous intéresse pas | 10% | 9% | 12% | 15% | 4% | 8% | 8% | 16% | 8% | 5% | 2% | 5% | - | 13% | 6% | 9% | - | 14% |
| Vous avez peur d'être contaminé par le COVID | 5% | 13% | 3% | 2% | 2% | 6% | 4% | 5% | 4% | 6% | 3% | 3% | 10% | 17% | 8% | 6% | - | 4% |
| Vous ne votez jamais | 4% | 13% | 4% | 1% | 3% | 5% | - | 4% | 5% | 4% | - | 5% | - | 13% | - | - | - | 8% |

LES RAISONS D'UNE POTENTIELLE ABSTENTION

SELON LE VOTE AU 1^{er} TOUR

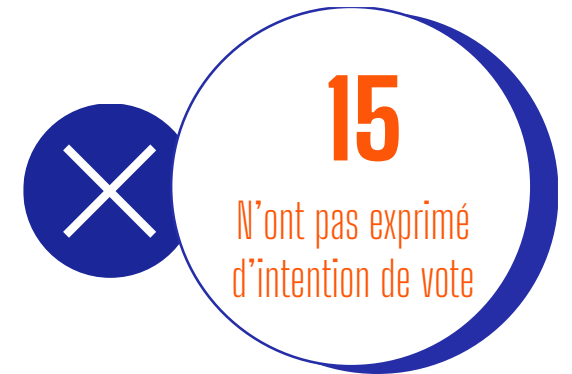
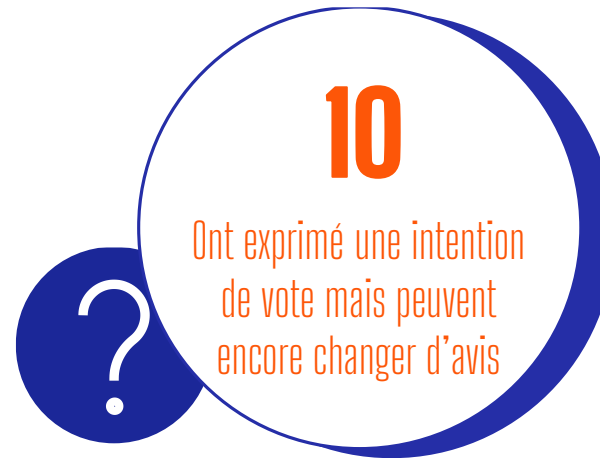
Plus précisément, quelles sont les raisons parmi les suivantes celles qui pourraient le plus expliquer que vous ne soyez pas tout à fait certain(e) d'aller voter lors du second tour de l'élection présidentielle ?

A ceux qui ne sont pas certains d'aller voter

| | Total | VOTE 1 ^{er} TOUR 2022 | | | | | |
|--|-------|--------------------------------|---------------|-----------------|------------------|--------------|---------------|
| | | Jean-Luc Mélenchon | Yannick Jadot | Emmanuel Macron | Valérie Pécresse | Eric Zemmour | Marine Le Pen |
| Aucun des candidats ne vous convient | 33% | 56% | 46% | 17% | 40% | 52% | 6% |
| Vous avez l'impression que les jeux sont déjà faits | 28% | 22% | 49% | 12% | 40% | - | 54% |
| Vous n'attendez pas grand-chose de cette élection, cela ne changera rien à votre quotidien | 26% | 16% | 23% | 30% | 28% | 73% | 28% |
| Vous en avez assez de voter « contre » | 17% | 34% | 9% | 26% | 15% | - | 8% |
| Vous avez l'impression que votre vote ne compte pas | 17% | 14% | 20% | 11% | 14% | 27% | 32% |
| Vous voulez exprimer un mécontentement | 15% | 15% | 10% | 12% | 9% | 48% | 5% |
| La politique ne vous intéresse pas | 10% | 5% | 11% | 9% | 7% | - | 13% |
| Vous avez peur d'être contaminé par le COVID | 5% | 1% | - | 20% | - | - | 5% |
| Vous ne votez jamais | 4% | - | - | 6% | - | - | - |

LA VOLATILITÉ DU VOTE

Sur 100 personnes certaines d'aller voter



Indice de volatilité

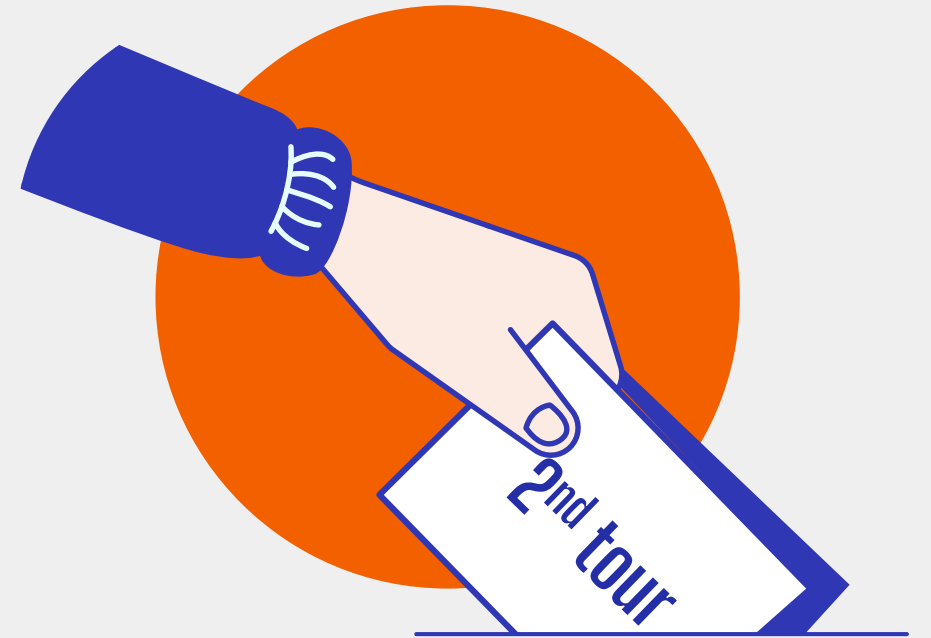
25%

Au total, 25% du corps électoral prévoyant de voter au 2ème tour de la présidentielle n'exprime actuellement pas d'intention de vote ou peut encore changer d'avis

INTENTIONS DE VOTE

Les intentions de vote au
2nd tour de l'élection
présidentielle de 2022

PRÉSIDENTIELLE
2022 by BVA



INTENTIONS DE VOTE 2nd tour

Résultats auprès des personnes certaines d'aller voter et ayant exprimé une intention de vote (base : 988)
N'ont pas exprimé d'intention de vote : 15% (vote blanc ou nul, n'ont pas encore fait de choix...)



54% +1

46% -1

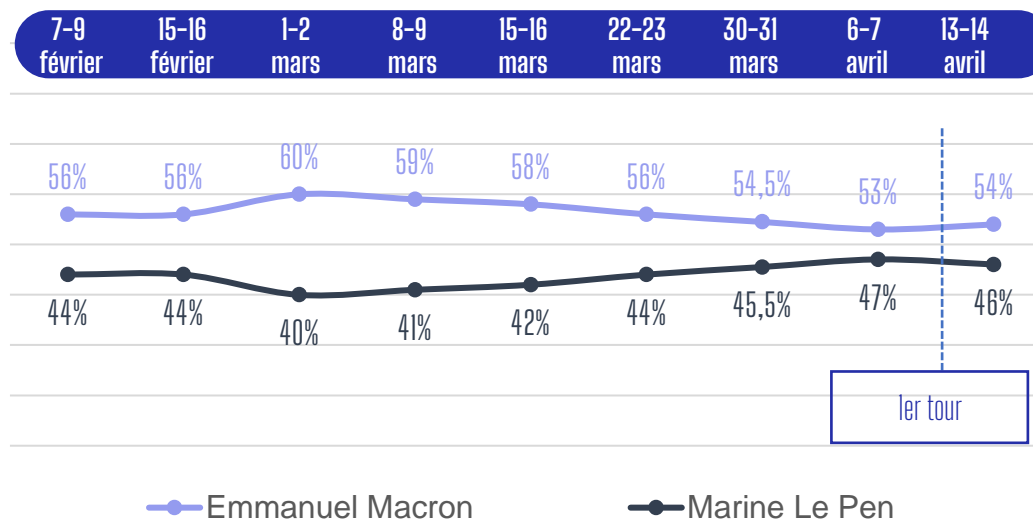
De 50,9% à 57,1%

De 42,9% à 49,1%



% DE L'ELECTORAT POTENTIEL DE CHAQUE CANDIDAT SÛRS DE LEUR CHOIX :

88%

89%





Comportement au 2nd tour

| Vote 1 ^{er} tour |  Emmanuel Macron |  Marine Le Pen | Voterait blanc ou nul | S'abstiendrait |
|---------------------------|---|--|--------------------------|----------------|
| Jean-Luc Mélenchon | 30% | 18% | 22% | 30% |
| Yannick Jadot | 46% | 14% | 25% | 15% |
| Emmanuel Macron | 90% | 1% | - | 9% |
| Valérie Pécresse | 39% | 17% | 28% | 16% |
| Éric Zemmour | 11% | 79% | 5% | 5% |
| Marine Le Pen | 2% | 85% | 1% | 12% |

INTENTIONS DE VOTE 2nd tour PAR CATÉGORIES

Résultats auprès des personnes certaines d'aller voter et ayant exprimé une intention de vote (base : 988)
 N'ont pas exprimé d'intention de vote : 15% (vote blanc ou nul, n'ont pas encore fait de choix...)

| | Total | AGE | | | | | | PROFESSION | | | PROXIMITE PARTISANE | | | | | | | |
|--|-------|-------------|-------------|-------------|-------------|-------------|----------------|------------|-------|-----------|---------------------|------|-----|------|-----|-----|-----|-------------|
| | | 18 à 24 ans | 25 à 34 ans | 35 à 49 ans | 50 à 59 ans | 60 à 69 ans | 70 ans et plus | CSP + | CSP - | Retraités | FI | EELV | PS | LREM | LR | RN | R ! | Aucun parti |
|  Emmanuel Macron | 54% | 50% | 49% | 49% | 52% | 57% | 70% | 68% | 33% | 64% | 59% | 75% | 80% | 98% | 58% | 2% | 15% | 54% |
|  Marine Le Pen | 46% | 50% | 51% | 51% | 48% | 43% | 30% | 32% | 67% | 36% | 41% | 25% | 20% | 2% | 42% | 98% | 85% | 46% |

ENJEUX DU VOTE

Sujets qui compteront dans le
choix de vote

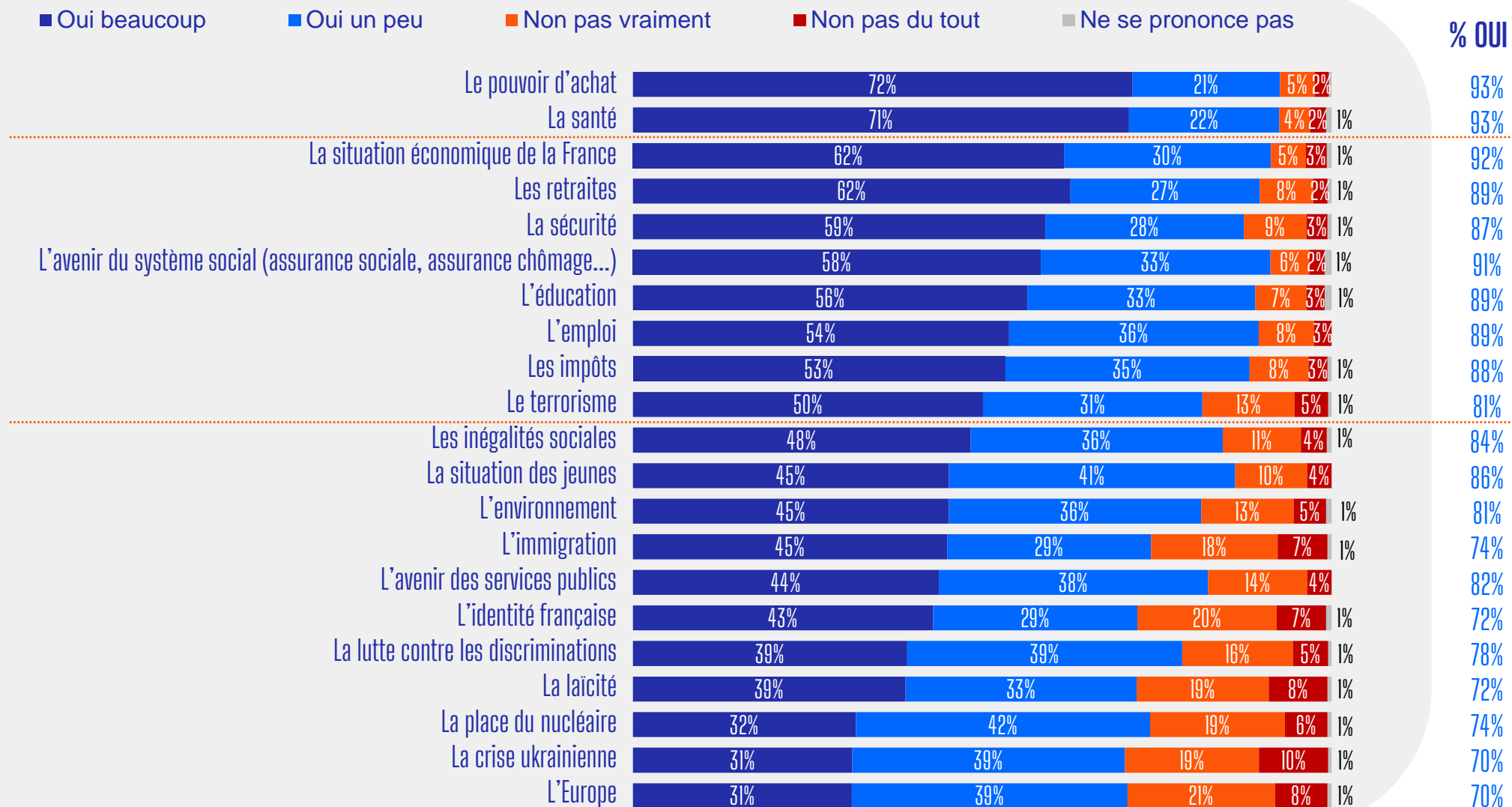
PRÉSIDENTIELLE
2022 by BVA



LES SUJETS QUI COMPTERONT LE PLUS

Dans le cadre de la campagne présidentielle, chacun des sujets suivants comptera-t-il dans votre choix, que vous alliez voter ou non ?

Aux inscrits sur les listes électorales



LES SUJETS QUI COMPTERONT LE PLUS

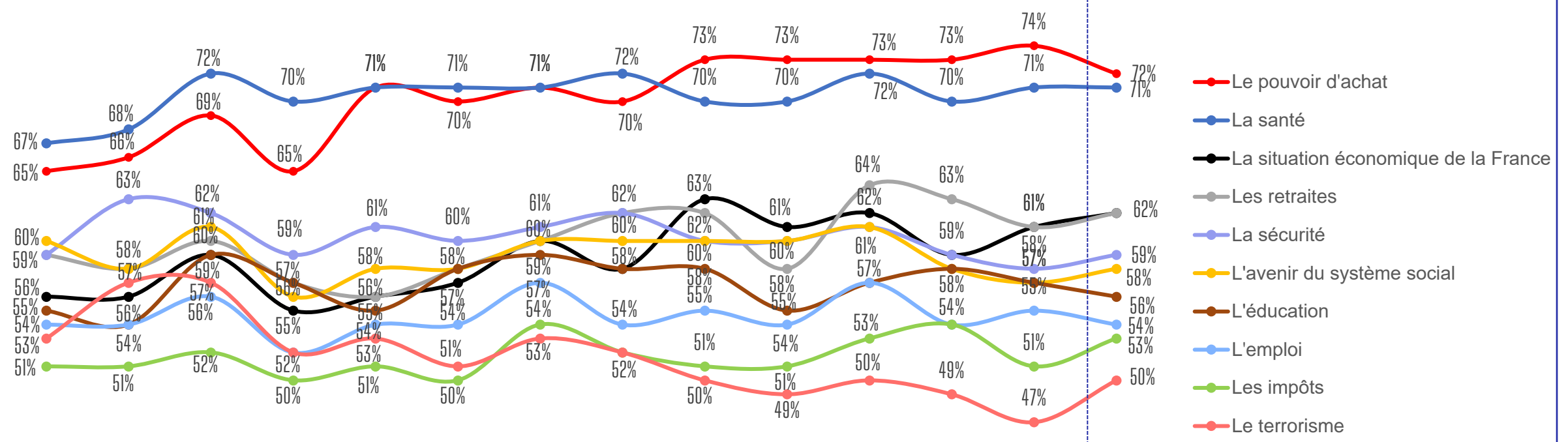
Résultats auprès des personnes inscrites sur les listes électorales

10 sujets comptant le plus - % Oui, beaucoup

7-11 octobre 12-15 novembre 6-8 décembre 5-6 janvier 24-26 janvier 7-9 février 15-16 février 1-2 mars 8-9 mars 15-16 mars 22-23 mars 30-31 mars 6-7 avril 13-14 avril

% Oui beaucoup

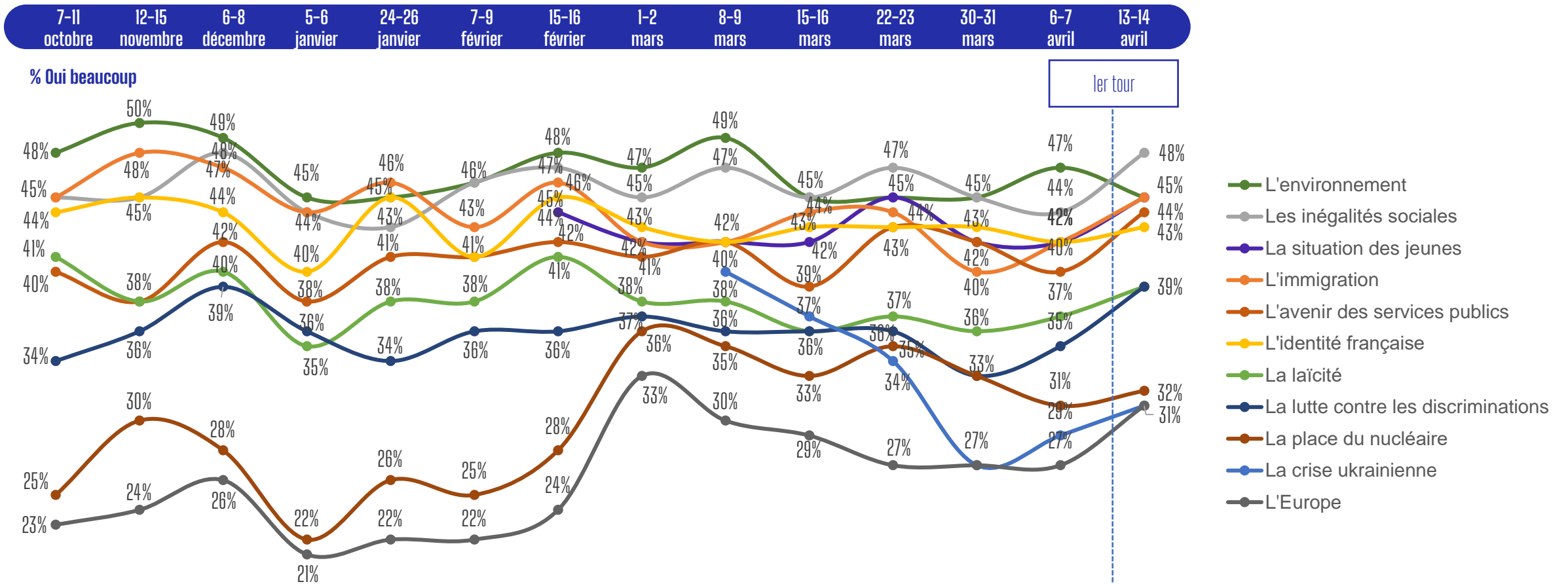
1er tour



LES SUJETS QUI COMPTERONT LE PLUS

Résultats auprès des personnes inscrites sur les listes électorales

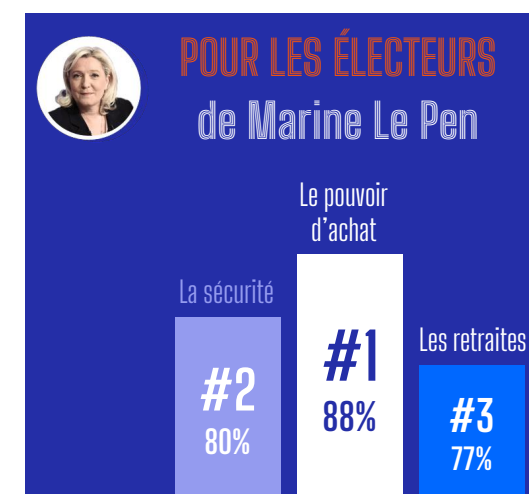
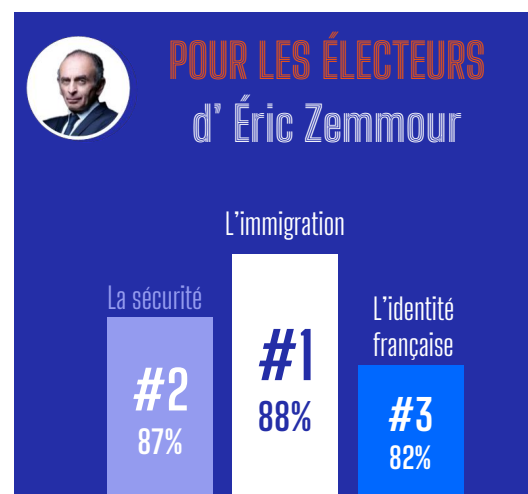
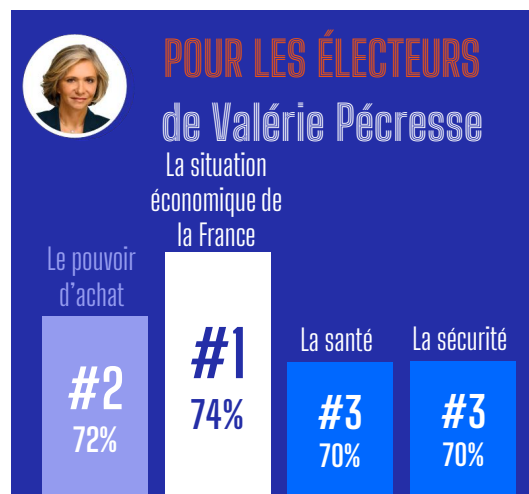
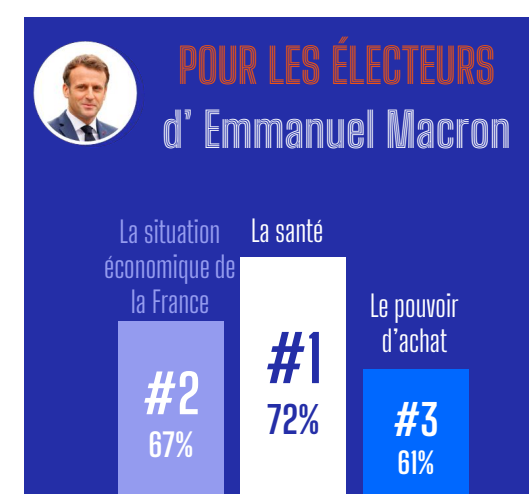
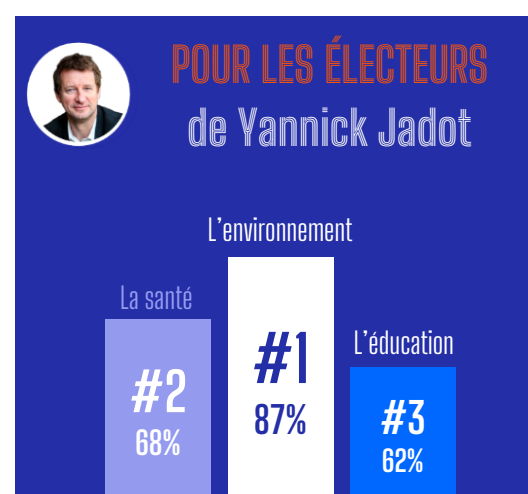
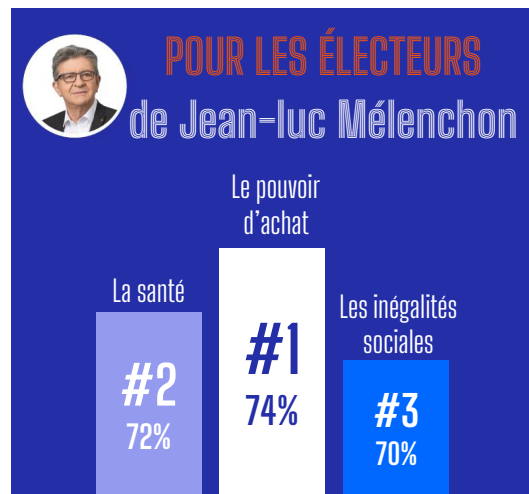
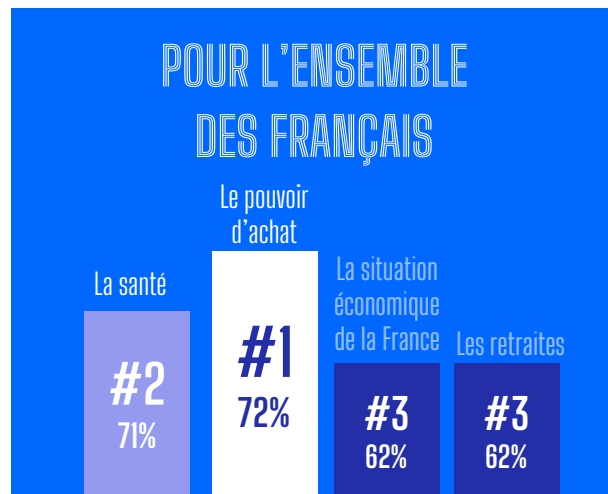
Autres sujets (suite) - % Oui, beaucoup



LES SUJETS QUI COMPTERONT LE PLUS

Selon le vote au 1^{er} tour

Dans le cadre de la campagne présidentielle, chacun des sujets suivants comptera-t-il dans votre choix, que vous alliez voter ou non ?



NB : Afin de disposer d'effectifs suffisants, ces résultats ne sont présentés que pour les candidats dont le score de premier tour est supérieur à 4%

LES SUJETS QUI COMPTERONT LE PLUS PAR CATÉGORIES

Dans le cadre de la campagne présidentielle, chacun des sujets suivants comptera-t-il dans votre choix, que vous alliez voter ou non ?

Aux inscrits sur les listes électorales

| % Oui beaucoup | Total | AGE | | | | | | PROFESSION | | | PROXIMITÉ PARTISANE | | | | | | | |
|--------------------------------------|-------|-------------|-------------|-------------|-------------|-------------|----------------|------------|-------|-----------|---------------------|------|-----|------|-----|-----|-----|-------------|
| | | 18 à 24 ans | 25 à 34 ans | 35 à 49 ans | 50 à 59 ans | 60 à 69 ans | 70 ans et plus | CSP + | CSP - | Retraités | FI | EELV | PS | LREM | LR | RN | R ! | Aucun parti |
| Le pouvoir d'achat | 72% | 58% | 71% | 74% | 73% | 74% | 72% | 57% | 80% | 75% | 75% | 55% | 71% | 61% | 72% | 88% | 70% | 73% |
| La santé | 71% | 61% | 61% | 71% | 70% | 78% | 83% | 63% | 69% | 81% | 74% | 70% | 77% | 72% | 71% | 76% | 59% | 67% |
| La situation économique de la France | 62% | 46% | 47% | 62% | 63% | 72% | 74% | 62% | 60% | 72% | 55% | 43% | 65% | 71% | 77% | 69% | 63% | 56% |
| Les retraites | 62% | 44% | 43% | 60% | 69% | 75% | 74% | 48% | 64% | 77% | 62% | 52% | 62% | 55% | 67% | 75% | 52% | 61% |
| La sécurité | 59% | 47% | 51% | 57% | 55% | 69% | 69% | 49% | 60% | 70% | 38% | 35% | 48% | 51% | 78% | 81% | 88% | 57% |
| L'avenir du système social | 58% | 46% | 51% | 61% | 57% | 64% | 67% | 53% | 60% | 65% | 70% | 62% | 71% | 58% | 52% | 63% | 47% | 53% |
| L'éducation | 56% | 47% | 57% | 60% | 48% | 59% | 62% | 59% | 52% | 61% | 58% | 63% | 66% | 62% | 54% | 52% | 62% | 51% |
| L'emploi | 54% | 52% | 47% | 57% | 55% | 53% | 55% | 49% | 60% | 55% | 53% | 40% | 67% | 52% | 43% | 55% | 53% | 52% |
| Les impôts | 53% | 45% | 49% | 59% | 51% | 57% | 53% | 50% | 59% | 56% | 46% | 33% | 53% | 50% | 64% | 67% | 53% | 53% |
| Le terrorisme | 50% | 38% | 44% | 46% | 48% | 59% | 64% | 39% | 52% | 64% | 28% | 30% | 46% | 48% | 70% | 72% | 79% | 45% |
| Les inégalités sociales | 48% | 46% | 51% | 49% | 43% | 49% | 51% | 40% | 54% | 50% | 72% | 50% | 64% | 40% | 34% | 44% | 25% | 47% |
| La situation des jeunes | 45% | 59% | 40% | 43% | 38% | 48% | 49% | 40% | 47% | 49% | 53% | 44% | 57% | 43% | 36% | 46% | 25% | 39% |
| L'environnement | 45% | 53% | 42% | 46% | 42% | 47% | 46% | 49% | 41% | 47% | 54% | 81% | 53% | 46% | 43% | 38% | 28% | 36% |
| L'immigration | 45% | 34% | 38% | 46% | 45% | 50% | 50% | 39% | 49% | 50% | 30% | 21% | 32% | 31% | 57% | 83% | 91% | 38% |
| L'avenir des services publics | 44% | 36% | 38% | 41% | 40% | 51% | 55% | 38% | 38% | 53% | 57% | 47% | 50% | 37% | 38% | 45% | 33% | 40% |
| L'identité française | 43% | 34% | 36% | 40% | 44% | 52% | 47% | 34% | 45% | 50% | 21% | 20% | 31% | 32% | 61% | 76% | 81% | 36% |
| La lutte contre les discriminations | 39% | 47% | 37% | 39% | 35% | 38% | 42% | 32% | 42% | 40% | 55% | 46% | 49% | 33% | 24% | 32% | 23% | 36% |
| La laïcité | 39% | 38% | 31% | 32% | 37% | 46% | 54% | 38% | 38% | 49% | 33% | 31% | 47% | 39% | 40% | 45% | 59% | 34% |
| La place du nucléaire | 32% | 34% | 25% | 26% | 32% | 40% | 38% | 27% | 27% | 39% | 30% | 34% | 31% | 32% | 42% | 35% | 42% | 24% |
| La crise ukrainienne | 31% | 29% | 18% | 23% | 29% | 39% | 55% | 24% | 25% | 47% | 26% | 31% | 44% | 43% | 48% | 25% | 23% | 26% |
| L'Europe | 31% | 30% | 24% | 23% | 34% | 34% | 48% | 33% | 26% | 41% | 28% | 35% | 40% | 55% | 38% | 22% | 17% | 23% |

LES SUJETS QUI COMPTERONT LE PLUS PAR CATÉGORIES

Dans le cadre de la campagne présidentielle, chacun des sujets suivants comptera-t-il dans votre choix, que vous alliez voter ou non ?

Aux inscrits sur les listes électorales

| % Oui beaucoup | VOTE 1 ^{ER} TOUR | | | | | | |
|--------------------------------------|---------------------------|--------------------|---------------|-----------------|------------------|--------------|---------------|
| | Total | Jean-Luc Mélenchon | Yannick Jadot | Emmanuel Macron | Valérie Pécresse | Eric Zemmour | Marine Le Pen |
| Le pouvoir d'achat | 72% | 74% | 57% | 61% | 72% | 72% | 88% |
| La santé | 71% | 72% | 68% | 72% | 70% | 67% | 75% |
| La situation économique de la France | 62% | 57% | 33% | 67% | 74% | 67% | 72% |
| Les retraites | 62% | 65% | 56% | 51% | 63% | 61% | 77% |
| La sécurité | 59% | 41% | 33% | 54% | 70% | 87% | 80% |
| L'avenir du système social | 58% | 67% | 45% | 56% | 43% | 56% | 65% |
| L'éducation | 56% | 58% | 62% | 59% | 38% | 62% | 54% |
| L'emploi | 54% | 57% | 35% | 53% | 37% | 51% | 61% |
| Les impôts | 53% | 52% | 32% | 48% | 60% | 57% | 68% |
| Le terrorisme | 50% | 33% | 27% | 48% | 60% | 81% | 71% |
| Les inégalités sociales | 48% | 70% | 51% | 39% | 23% | 29% | 52% |
| La situation des jeunes | 45% | 59% | 37% | 43% | 27% | 33% | 48% |
| L'environnement | 45% | 55% | 87% | 45% | 34% | 29% | 43% |
| L'immigration | 45% | 27% | 8% | 32% | 50% | 88% | 76% |
| L'avenir des services publics | 44% | 53% | 37% | 41% | 28% | 39% | 49% |
| L'identité française | 43% | 23% | 22% | 31% | 53% | 82% | 73% |
| La lutte contre les discriminations | 39% | 53% | 49% | 35% | 15% | 26% | 39% |
| La laïcité | 39% | 29% | 32% | 40% | 29% | 62% | 48% |
| La place du nucléaire | 32% | 31% | 28% | 32% | 36% | 36% | 36% |
| La crise ukrainienne | 31% | 25% | 30% | 45% | 36% | 23% | 28% |
| L'Europe | 31% | 24% | 33% | 49% | 30% | 26% | 26% |

QUESTIONS D'ACTUALITE

Appréciation des résultats du
premier tour et perspectives pour
le second tour

PRÉSIDENTIELLE
2022 by BVA

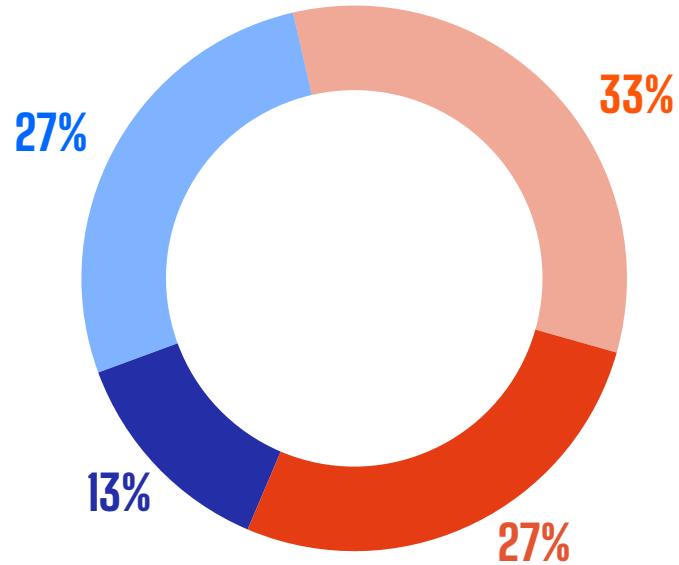


APPRECIATION DES RESULTATS DU 1^{ER} TOUR

Comme vous le savez, les deux candidats qui sont arrivés en tête au premier tour de l'élection présidentielle sont Emmanuel Macron et Marine Le Pen. Vous personnellement, êtes-vous satisfait de ce résultat ?

Aux inscrits sur les listes électorales

40%
Sont **satisfaits** des
résultats du premier tour



60%
Sont **insatisfaits** des
résultats du premier tour



Jean-Luc
Mélenchon



Yannick
Jadot



Emmanuel
Macron



Valérie
Pécresse



Eric
Zemmour



Marine
Le Pen

| | | | | | | |
|--------|-----|-----|-----|-----|-----|-----|
| ST Oui | 9% | 15% | 67% | 13% | 20% | 65% |
| ST Non | 91% | 85% | 33% | 87% | 80% | 35% |

APPRECIATION DES RESULTATS DU 1^{ER} TOUR

PAR CATEGORIES

Comme vous le savez, les deux candidats qui sont arrivés en tête au premier tour de l'élection présidentielle sont Emmanuel Macron et Marine Le Pen. Vous personnellement, êtes-vous satisfait de ce résultat ?

Aux inscrits sur les listes électorales

| | Total | AGE | | | | | | PROFESSION | | | PROXIMITE PARTISANE | | | | | | | |
|------------------|------------|-------------|-------------|-------------|-------------|-------------|----------------|------------|------------|------------|---------------------|------------|------------|------------|-----|------------|------------|-------------|
| | | 18 à 24 ans | 25 à 34 ans | 35 à 49 ans | 50 à 59 ans | 60 à 69 ans | 70 ans et plus | CSP + | CSP - | Retraités | FI | EELV | PS | LREM | LR | RN | R ! | Aucun parti |
| ST Oui | 40% | 47% | 44% | 36% | 39% | 35% | 46% | 35% | 44% | 42% | 13% | 23% | 24% | 70% | 37% | 68% | 23% | 34% |
| Oui, tout à fait | 13% | 15% | 12% | 10% | 10% | 13% | 20% | 11% | 14% | 17% | 2% | 4% | 6% | 27% | 10% | 24% | 7% | 9% |
| Oui, plutôt | 27% | 31% | 32% | 26% | 29% | 22% | 26% | 25% | 30% | 25% | 11% | 19% | 18% | 43% | 27% | 44% | 15% | 25% |
| ST Non | 60% | 53% | 56% | 64% | 61% | 65% | 54% | 65% | 56% | 58% | 87% | 77% | 76% | 30% | 63% | 32% | 77% | 66% |
| Non, plutôt pas | 33% | 29% | 26% | 33% | 38% | 38% | 30% | 38% | 29% | 34% | 27% | 31% | 43% | 24% | 41% | 22% | 47% | 37% |
| Non, pas du tout | 27% | 25% | 30% | 31% | 23% | 26% | 23% | 26% | 27% | 24% | 59% | 46% | 33% | 6% | 22% | 10% | 31% | 29% |

| | Total | VOTE 1 ^{ER} TOUR 2022 | | | | | |
|------------------|------------|--------------------------------|---------------|-----------------|------------------|--------------|---------------|
| | | Jean-Luc Mélenchon | Yannick Jadot | Emmanuel Macron | Valérie Pécresse | Eric Zemmour | Marine Le Pen |
| ST Oui | 40% | 9% | 15% | 67% | 13% | 20% | 65% |
| Oui, tout à fait | 13% | 2% | 1% | 24% | 2% | 9% | 23% |
| Oui, plutôt | 27% | 7% | 13% | 43% | 11% | 10% | 42% |
| ST Non | 60% | 91% | 85% | 33% | 87% | 80% | 35% |
| Non, plutôt pas | 33% | 32% | 35% | 28% | 52% | 55% | 22% |
| Non, pas du tout | 27% | 59% | 50% | 5% | 34% | 25% | 13% |

SOUHAIT DE VICTOIRE A L'ELECTION PRESIDENTIELLE

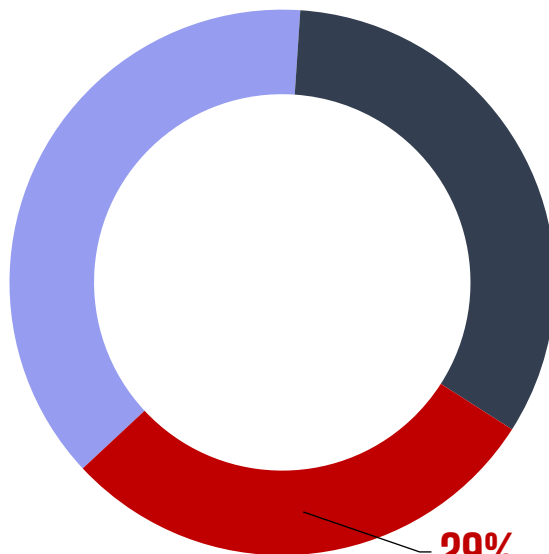
Vous personnellement, souhaitez-vous la victoire de... ?

Aux inscrits sur les listes électorales

38%

Souhaitent la victoire d'Emmanuel Macron

Rappel avril 2017 : 38%



33%

Souhaitent la victoire de Marine Le Pen

Rappel avril 2017 : 28%

29%
Aucun des deux
Rappel avril 2017 : 33%



Jean-Luc Mélenchon



Yannick Jadot



Emmanuel Macron



Valérie Pécresse



Eric Zemmour



Marine Le Pen

| | | | | | | |
|------------------------|-----|-----|-----|-----|-----|-----|
| Emmanuel Macron | 23% | 37% | 97% | 39% | 11% | 2% |
| Marine Le Pen | 17% | 11% | 2% | 8% | 71% | 93% |
| Aucun des deux | 59% | 52% | 1% | 52% | 18% | 5% |

* Sondage BVA réalisé pour la Presse Régionale et Orange les 26 et 28 avril 2017 auprès d'un échantillon de 1506 personnes représentatif de la population française âgée de 18 ans et plus.

SOUHAIT DE VICTOIRE A L'ELECTION PRESIDENTIELLE

PAR CATÉGORIES

Vous personnellement, souhaitez-vous la victoire de... ?



Aux inscrits sur les listes électorales

| | Total | AGE | | | | | | PROFESSION | | | PROXIMITE PARTISANE | | | | | | | |
|-----------------|-------|-------------|-------------|-------------|-------------|-------------|----------------|------------|-------|-----------|---------------------|------|-----|------|-----|-----|-----|-------------|
| | | 18 à 24 ans | 25 à 34 ans | 35 à 49 ans | 50 à 59 ans | 60 à 69 ans | 70 ans et plus | CSP + | CSP - | Retraités | FI | EELV | PS | LREM | LR | RN | R ! | Aucun parti |
| Emmanuel Macron | 38% | 36% | 34% | 30% | 34% | 43% | 56% | 48% | 25% | 49% | 24% | 36% | 56% | 98% | 46% | 2% | 11% | 32% |
| Marine Le Pen | 33% | 38% | 38% | 38% | 32% | 30% | 21% | 22% | 49% | 25% | 17% | 18% | 15% | 2% | 21% | 96% | 72% | 28% |
| Aucun des deux | 29% | 26% | 29% | 32% | 34% | 28% | 23% | 31% | 27% | 25% | 59% | 46% | 29% | - | 33% | 3% | 17% | 40% |

IMAGE DES DEUX CANDIDATS QUALIFIES POUR LE SECOND TOUR

Chacun des qualificatifs suivants correspond-t-il bien ou mal à ce que vous pensez de chacun des candidats suivants ?

Aux inscrits sur les listes électorales

| % Correspond plutôt bien |  Emmanuel Macron | Rappels 2017* |  Marine Le Pen | Rappels 2017* |
|---|---|---------------|---|---------------|
| | Crédible sur la scène internationale | 61% | - | 30% |
| A l'étoffe d'un président | 58% | 39% | 37% | 36% |
| Capable de prendre les décisions qui s'imposent | 55% | - | 43% | - |
| Charismatique | 51% | - | 42% | - |
| Compétent | 51% | - | 39% | - |
| A des convictions profondes | 49% | - | 67% | - |
| Défend bien les intérêts de la France | 48% | - | 49% | - |
| Sympathique | 41% | 50% | 42% | 33% |
| Rassurant | 39% | - | 32% | - |
| Rassembleur | 37% | - | 41% | - |
| Vous inspire confiance | 35% | 30% | 32% | 28% |
| Reconnait ses erreurs | 33% | - | 38% | - |
| Honnête | 32% | 40% | 37% | 27% |
| Défend bien vos valeurs | 32% | 27% | 40% | 36% |
| Sincère | 30% | - | 37% | - |
| Apporte des réponses à vos préoccupations | 29% | 26% | 39% | 36% |
| Proche des gens comme vous | 24% | 22% | 39% | 33% |

* Sondage BVA réalisé pour Orange et RTL les 26 et 28 avril 2017 auprès d'un échantillon de 1506 personnes représentatif de la population française âgée de 18 ans et plus.

IMAGE DES DEUX CANDIDATS QUALIFIES POUR LE SECOND TOUR



Emmanuel Macron

Chacun des qualificatifs suivants correspond-t-il bien ou mal à ce que vous pensez de chacun des candidats suivants ?

Aux inscrits sur les listes électorales

| % Correspond plutôt bien | Total | AGE | | | | | | PROFESSION | | | PROXIMITE PARTISANE | | | | | | | |
|---|-------|-------------|-------------|-------------|-------------|-------------|----------------|------------|-------|-----------|---------------------|------|-----|------|-----|-----|-----|-------------|
| | | 18 à 24 ans | 25 à 34 ans | 35 à 49 ans | 50 à 59 ans | 60 à 69 ans | 70 ans et plus | CSP + | CSP - | Retraités | FI | EELV | PS | LREM | LR | RN | R ! | Aucun parti |
| Crédible sur la scène internationale | 61% | 54% | 52% | 57% | 65% | 65% | 73% | 66% | 52% | 69% | 47% | 74% | 78% | 96% | 74% | 35% | 43% | 58% |
| A l'étoffe d'un président | 58% | 48% | 48% | 51% | 59% | 68% | 73% | 64% | 45% | 71% | 40% | 60% | 81% | 98% | 74% | 31% | 37% | 54% |
| Capable de prendre les décisions qui s'imposent | 55% | 47% | 51% | 48% | 56% | 60% | 67% | 59% | 45% | 64% | 38% | 56% | 81% | 95% | 69% | 26% | 30% | 49% |
| Charismatique | 51% | 44% | 54% | 48% | 54% | 50% | 58% | 59% | 46% | 54% | 37% | 53% | 65% | 96% | 59% | 29% | 36% | 43% |
| Compétent | 51% | 43% | 44% | 44% | 52% | 58% | 66% | 55% | 41% | 62% | 31% | 52% | 70% | 96% | 67% | 23% | 27% | 46% |
| A des convictions profondes | 49% | 46% | 43% | 41% | 52% | 56% | 61% | 50% | 39% | 60% | 37% | 54% | 67% | 94% | 53% | 24% | 25% | 44% |
| Défend bien les intérêts de la France | 48% | 40% | 37% | 41% | 53% | 53% | 64% | 52% | 36% | 59% | 32% | 47% | 75% | 96% | 57% | 17% | 20% | 41% |
| Sympathique | 41% | 38% | 41% | 36% | 39% | 43% | 53% | 48% | 34% | 48% | 24% | 34% | 52% | 91% | 45% | 17% | 26% | 36% |
| Rassurant | 39% | 36% | 31% | 34% | 38% | 44% | 52% | 49% | 29% | 48% | 18% | 38% | 50% | 92% | 52% | 14% | 23% | 30% |
| Rassembleur | 37% | 30% | 32% | 33% | 39% | 38% | 49% | 38% | 32% | 44% | 17% | 36% | 45% | 82% | 42% | 19% | 29% | 27% |
| Vous inspire confiance | 35% | 34% | 27% | 29% | 34% | 40% | 52% | 43% | 26% | 46% | 15% | 32% | 46% | 93% | 47% | 6% | 18% | 27% |
| Reconnait ses erreurs | 33% | 32% | 30% | 28% | 30% | 36% | 48% | 35% | 26% | 42% | 18% | 36% | 40% | 78% | 33% | 11% | 27% | 28% |
| Honnête | 32% | 28% | 22% | 25% | 29% | 39% | 51% | 40% | 21% | 44% | 14% | 31% | 46% | 84% | 36% | 9% | 19% | 22% |
| Défend bien vos valeurs | 32% | 32% | 28% | 28% | 26% | 32% | 49% | 41% | 24% | 39% | 13% | 28% | 40% | 89% | 39% | 7% | 8% | 23% |
| Sincère | 30% | 30% | 23% | 24% | 30% | 34% | 45% | 37% | 22% | 39% | 12% | 28% | 37% | 84% | 35% | 6% | 12% | 22% |
| Apporte des réponses à vos préoccupations | 29% | 25% | 23% | 26% | 27% | 29% | 43% | 35% | 22% | 36% | 13% | 24% | 34% | 89% | 35% | 6% | 15% | 17% |
| Proche des gens comme vous | 24% | 24% | 20% | 21% | 22% | 25% | 38% | 33% | 19% | 31% | 5% | 24% | 27% | 75% | 26% | 6% | 11% | 18% |

IMAGE DES DEUX CANDIDATS QUALIFIES POUR LE SECOND TOUR



Emmanuel Macron

Chacun des qualificatifs suivants correspond-t-il bien ou mal à ce que vous pensez de chacun des candidats suivants ?

Aux inscrits sur les listes électorales

| % Correspond plutôt bien | VOTE 1 ^{ER} TOUR 2022 | | | | | | |
|---|--------------------------------|--------------------|---------------|-----------------|------------------|--------------|---------------|
| | Total | Jean-Luc Mélenchon | Yannick Jadot | Emmanuel Macron | Valérie Pécresse | Eric Zemmour | Marine Le Pen |
| Crédible sur la scène internationale | 61% | 55% | 72% | 96% | 73% | 46% | 36% |
| A l'étoffe d'un président | 58% | 45% | 59% | 97% | 72% | 40% | 33% |
| Capable de prendre les décisions qui s'imposent | 55% | 43% | 61% | 95% | 58% | 38% | 30% |
| Charismatique | 51% | 37% | 58% | 85% | 55% | 41% | 32% |
| Compétent | 51% | 34% | 55% | 95% | 60% | 29% | 27% |
| A des convictions profondes | 49% | 39% | 51% | 91% | 43% | 30% | 27% |
| Défend bien les intérêts de la France | 48% | 35% | 55% | 94% | 50% | 21% | 21% |
| Sympathique | 41% | 24% | 36% | 84% | 39% | 30% | 21% |
| Rassurant | 39% | 17% | 29% | 90% | 43% | 25% | 15% |
| Rassembleur | 37% | 20% | 37% | 74% | 28% | 32% | 20% |
| Vous inspire confiance | 35% | 14% | 26% | 91% | 34% | 18% | 9% |
| Reconnait ses erreurs | 33% | 19% | 27% | 72% | 36% | 24% | 13% |
| Honnête | 32% | 14% | 23% | 75% | 32% | 22% | 11% |
| Défend bien vos valeurs | 32% | 12% | 24% | 82% | 29% | 12% | 8% |
| Sincère | 30% | 13% | 23% | 78% | 24% | 17% | 8% |
| Apporte des réponses à vos préoccupations | 29% | 9% | 25% | 78% | 25% | 13% | 8% |
| Proche des gens comme vous | 24% | 8% | 23% | 65% | 14% | 11% | 9% |

IMAGE DES DEUX CANDIDATS QUALIFIES POUR LE SECOND TOUR



Marine Le Pen

Chacun des qualificatifs suivants correspond-t-il bien ou mal à ce que vous pensez de chacun des candidats suivants ?

Aux inscrits sur les listes électorales

| % Correspond plutôt bien | Total | AGE | | | | | | PROFESSION | | | PROXIMITE PARTISANE | | | | | | | |
|---|-------|-------------|-------------|-------------|-------------|-------------|----------------|------------|-------|-----------|---------------------|------|-----|------|-----|-----|-----|-------------|
| | | 18 à 24 ans | 25 à 34 ans | 35 à 49 ans | 50 à 59 ans | 60 à 69 ans | 70 ans et plus | CSP + | CSP - | Retraités | FI | EELV | PS | LREM | LR | RN | R ! | Aucun parti |
| A des convictions profondes | 67% | 65% | 64% | 71% | 67% | 72% | 57% | 65% | 71% | 64% | 47% | 55% | 70% | 52% | 69% | 99% | 88% | 66% |
| Défend bien les intérêts de la France | 49% | 49% | 52% | 55% | 52% | 46% | 34% | 43% | 63% | 40% | 29% | 30% | 27% | 25% | 51% | 98% | 90% | 44% |
| Capable de prendre les décisions qui s'imposent | 43% | 46% | 51% | 47% | 45% | 39% | 29% | 34% | 55% | 35% | 29% | 30% | 25% | 13% | 49% | 95% | 81% | 38% |
| Charismatique | 42% | 39% | 49% | 50% | 38% | 38% | 33% | 35% | 54% | 36% | 27% | 25% | 37% | 25% | 43% | 87% | 65% | 36% |
| Sympathique | 42% | 46% | 41% | 46% | 41% | 42% | 34% | 31% | 55% | 39% | 23% | 20% | 26% | 20% | 41% | 91% | 65% | 38% |
| Rassembleur | 41% | 42% | 41% | 46% | 42% | 40% | 33% | 33% | 55% | 37% | 21% | 29% | 30% | 23% | 34% | 91% | 59% | 35% |
| Défend bien vos valeurs | 40% | 44% | 43% | 43% | 38% | 40% | 27% | 26% | 53% | 34% | 20% | 13% | 17% | 12% | 50% | 98% | 88% | 34% |
| Apporte des réponses à vos préoccupations | 39% | 43% | 41% | 44% | 41% | 36% | 27% | 29% | 54% | 32% | 22% | 19% | 20% | 12% | 37% | 97% | 79% | 33% |
| Compétent | 39% | 48% | 44% | 44% | 39% | 33% | 26% | 30% | 52% | 30% | 22% | 21% | 22% | 10% | 33% | 95% | 70% | 34% |
| Proche des gens comme vous | 39% | 40% | 39% | 42% | 39% | 38% | 30% | 31% | 51% | 33% | 24% | 18% | 23% | 13% | 41% | 96% | 74% | 30% |
| Reconnait ses erreurs | 38% | 41% | 38% | 39% | 37% | 40% | 33% | 24% | 49% | 36% | 20% | 26% | 20% | 19% | 42% | 85% | 60% | 34% |
| Honnête | 37% | 44% | 41% | 36% | 38% | 35% | 33% | 31% | 48% | 33% | 22% | 22% | 24% | 18% | 34% | 89% | 57% | 29% |
| Sincère | 37% | 43% | 38% | 40% | 37% | 34% | 29% | 28% | 49% | 32% | 21% | 15% | 22% | 13% | 35% | 92% | 61% | 30% |
| A l'étoffe d'un président | 37% | 45% | 36% | 43% | 38% | 33% | 22% | 27% | 51% | 28% | 23% | 21% | 14% | 8% | 31% | 94% | 63% | 33% |
| Vous inspire confiance | 32% | 37% | 33% | 37% | 32% | 27% | 24% | 22% | 48% | 26% | 18% | 17% | 11% | 4% | 20% | 94% | 65% | 25% |
| Rassurant | 32% | 37% | 33% | 38% | 30% | 28% | 21% | 23% | 47% | 25% | 19% | 14% | 16% | 4% | 23% | 90% | 66% | 25% |
| Crédible sur la scène internationale | 30% | 44% | 37% | 33% | 28% | 24% | 17% | 23% | 44% | 20% | 17% | 15% | 10% | 6% | 19% | 85% | 56% | 25% |

IMAGE DES DEUX CANDIDATS QUALIFIES POUR LE SECOND TOUR



Marine Le Pen

Chacun des qualificatifs suivants correspond-t-il bien ou mal à ce que vous pensez de chacun des candidats suivants ?

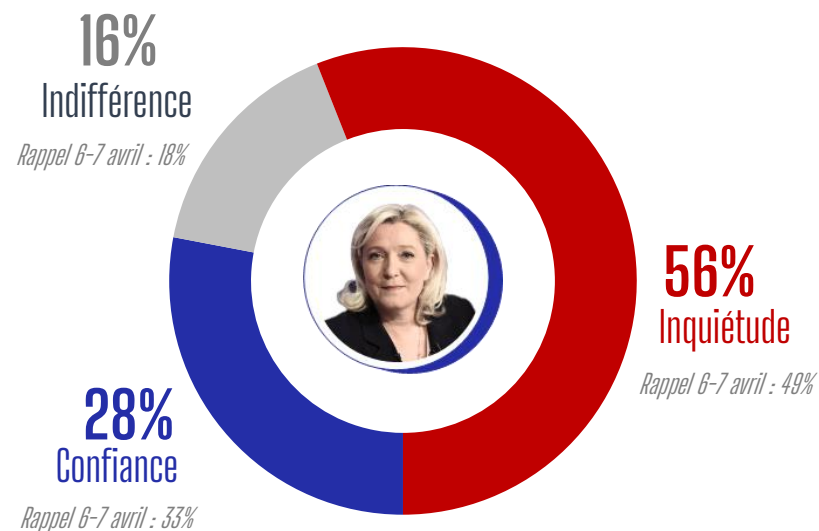
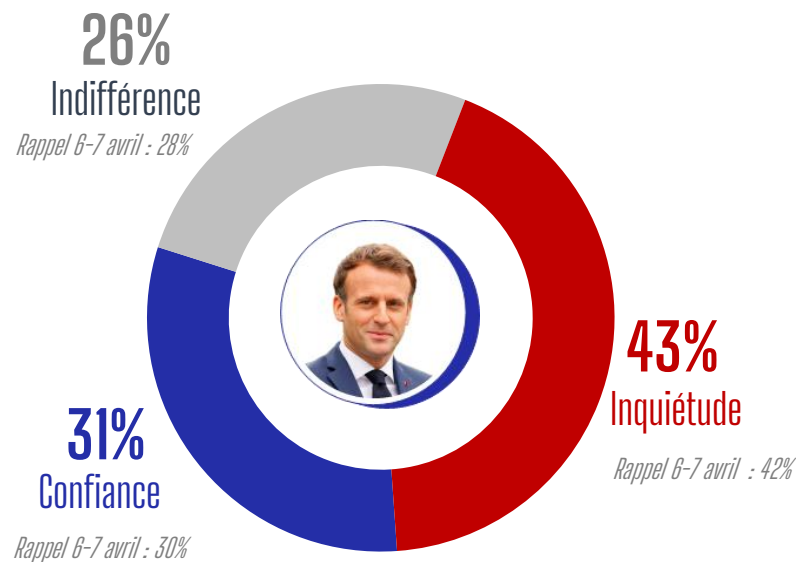
Aux inscrits sur les listes électorales

| % Correspond plutôt bien | VOTE 1 ^{ER} TOUR 2022 | | | | | | |
|---|--------------------------------|--------------------|---------------|-----------------|------------------|--------------|---------------|
| | Total | Jean-Luc Mélenchon | Yannick Jadot | Emmanuel Macron | Valérie Pécresse | Eric Zemmour | Marine Le Pen |
| A des convictions profondes | 67% | 50% | 60% | 56% | 67% | 87% | 96% |
| Défend bien les intérêts de la France | 49% | 32% | 28% | 25% | 34% | 83% | 94% |
| Capable de prendre les décisions qui s'imposent | 43% | 29% | 27% | 13% | 35% | 78% | 94% |
| Charismatique | 42% | 28% | 21% | 25% | 26% | 58% | 84% |
| Sympathique | 42% | 24% | 16% | 22% | 23% | 67% | 91% |
| Rassembleur | 41% | 22% | 34% | 21% | 24% | 63% | 87% |
| Défend bien vos valeurs | 40% | 19% | 10% | 12% | 34% | 82% | 95% |
| Apporte des réponses à vos préoccupations | 39% | 19% | 13% | 13% | 26% | 75% | 94% |
| Compétent | 39% | 22% | 22% | 13% | 15% | 70% | 92% |
| Proche des gens comme vous | 39% | 21% | 16% | 12% | 28% | 71% | 91% |
| Reconnait ses erreurs | 38% | 21% | 23% | 16% | 32% | 61% | 83% |
| Honnête | 37% | 21% | 19% | 18% | 21% | 61% | 82% |
| Sincère | 37% | 20% | 15% | 17% | 29% | 56% | 85% |
| A l'étoffe d'un président | 37% | 21% | 18% | 10% | 18% | 61% | 91% |
| Vous inspire confiance | 32% | 13% | 11% | 7% | 9% | 60% | 89% |
| Rassurant | 32% | 14% | 11% | 7% | 6% | 59% | 87% |
| Crédible sur la scène internationale | 30% | 18% | 9% | 6% | 9% | 50% | 76% |

ATTITUDE FACE A LA VICTOIRE POTENTIELLE DES DEUX CANDIDATS

Si ce candidat est élu le 24 avril prochain, cela vous inspire-t-il de...

Aux inscrits sur les listes électorales



Jean-Luc Mélenchon



Yannick Jadot



Emmanuel Macron



Valérie Pécresse



Eric Zemmour



Marine Le Pen

| | | | | | | |
|--------------|-----|-----|-----|-----|-----|-----|
| Confiance | 7% | 23% | 90% | 25% | 13% | 6% |
| Indifférence | 40% | 38% | 9% | 36% | 14% | 22% |
| Inquiétude | 53% | 39% | 1% | 39% | 73% | 72% |



Jean-Luc Mélenchon



Yannick Jadot



Emmanuel Macron



Valérie Pécresse



Eric Zemmour



Marine Le Pen

| | | | | | | |
|--------------|-----|-----|-----|-----|-----|-----|
| Confiance | 9% | 8% | 4% | 6% | 64% | 85% |
| Indifférence | 17% | 9% | 9% | 21% | 15% | 9% |
| Inquiétude | 74% | 83% | 87% | 73% | 21% | 6% |

ATTITUDE FACE A LA VICTOIRE POTENTIELLE DES DEUX CANDIDATS

Si ce candidat est élu le 24 avril prochain, cela vous inspire-t-il de...

Aux inscrits sur les listes électorales



| | Total | AGE | | | | | | PROFESSION | | | PROXIMITE PARTISANE | | | | | | | |
|---------------------|-------|-------------|-------------|-------------|-------------|-------------|----------------|------------|-------|-----------|---------------------|------|-----|------|-----|-----|-----|-------------|
| | | 18 à 24 ans | 25 à 34 ans | 35 à 49 ans | 50 à 59 ans | 60 à 69 ans | 70 ans et plus | CSP + | CSP - | Retraités | FI | EELV | PS | LREM | LR | RN | R ! | Aucun parti |
| Confiance | 31% | 27% | 22% | 25% | 30% | 35% | 49% | 39% | 22% | 41% | 8% | 23% | 38% | 93% | 39% | 5% | 12% | 24% |
| Indifférence | 26% | 26% | 28% | 26% | 29% | 27% | 21% | 24% | 24% | 25% | 36% | 38% | 36% | 5% | 28% | 19% | 12% | 33% |
| Inquiétude | 43% | 47% | 50% | 49% | 41% | 38% | 31% | 37% | 54% | 34% | 55% | 40% | 26% | 2% | 32% | 76% | 76% | 43% |

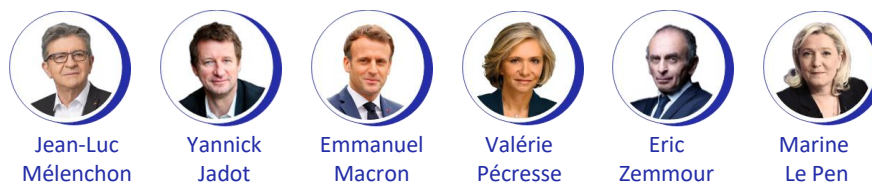
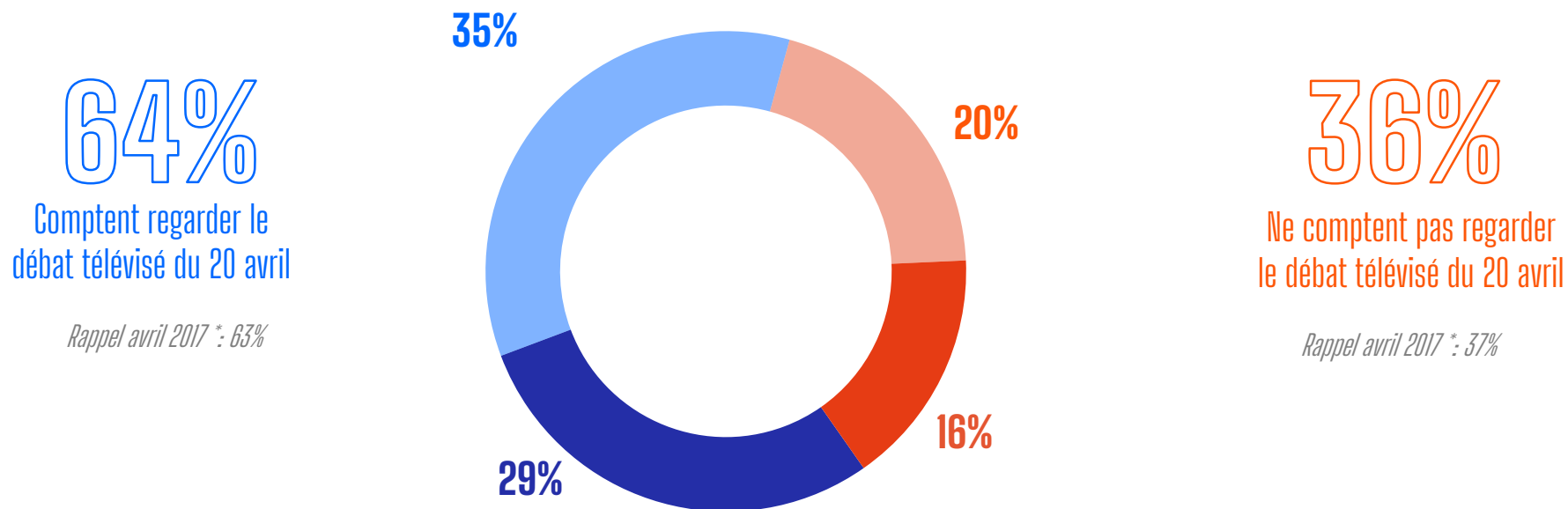


| | Total | AGE | | | | | | PROFESSION | | | PROXIMITE PARTISANE | | | | | | | |
|---------------------|-------|-------------|-------------|-------------|-------------|-------------|----------------|------------|-------|-----------|---------------------|------|-----|------|-----|-----|-----|-------------|
| | | 18 à 24 ans | 25 à 34 ans | 35 à 49 ans | 50 à 59 ans | 60 à 69 ans | 70 ans et plus | CSP + | CSP - | Retraités | FI | EELV | PS | LREM | LR | RN | R ! | Aucun parti |
| Confiance | 28% | 30% | 31% | 31% | 31% | 25% | 20% | 22% | 43% | 22% | 12% | 9% | 7% | 4% | 20% | 93% | 72% | 20% |
| Indifférence | 16% | 18% | 17% | 18% | 13% | 17% | 10% | 12% | 16% | 15% | 16% | 15% | 17% | 4% | 23% | 4% | 13% | 24% |
| Inquiétude | 56% | 52% | 52% | 50% | 56% | 58% | 70% | 67% | 41% | 64% | 71% | 77% | 76% | 92% | 57% | 2% | 15% | 56% |

POTENTIEL DE SUIVI DU DEBAT TELEVISE DE L'ENTRE-DEUX TOURS

Avez-vous l'intention de regarder le débat télévisé qui aura lieu entre Emmanuel Macron et Marine Le Pen le 20 avril prochain ?

Aux inscrits sur les listes électorales



| | Jean-Luc Mélenchon | Yannick Jadot | Emmanuel Macron | Valérie Pécresse | Eric Zemmour | Marine Le Pen |
|---------------|--------------------|---------------|-----------------|------------------|--------------|---------------|
| ST Oui | 62% | 56% | 75% | 64% | 67% | 76% |
| ST Non | 38% | 44% | 25% | 36% | 33% | 24% |

* Sondage BVA réalisé pour la Presse Régionale et Orange les 26 et 28 avril 2017 auprès d'un échantillon de 1506 personnes représentatif de la population française âgée de 18 ans et plus.

POTENTIEL DE SUIVI DU DEBAT TELEVISE DE L'ENTRE-DEUX TOURS

Avez-vous l'intention de regarder le débat télévisé qui aura lieu entre Emmanuel Macron et Marine Le Pen le 20 avril prochain ?

Aux inscrits sur les listes électorales

| | Total | AGE | | | | | | PROFESSION | | | PROXIMITE PARTISANE | | | | | | | |
|-----------------------|------------|-------------|-------------|-------------|-------------|-------------|----------------|------------|------------|------------|---------------------|------|------------|------------|------------|------------|------------|-------------|
| | | 18 à 24 ans | 25 à 34 ans | 35 à 49 ans | 50 à 59 ans | 60 à 69 ans | 70 ans et plus | CSP + | CSP - | Retraités | FI | EELV | PS | LREM | LR | RN | R ! | Aucun parti |
| ST Oui | 64% | 66% | 64% | 62% | 61% | 66% | 70% | 75% | 61% | 68% | 60% | 59% | 76% | 82% | 71% | 78% | 77% | 47% |
| Oui, certainement | 29% | 30% | 29% | 25% | 23% | 36% | 34% | 37% | 24% | 36% | 23% | 23% | 35% | 45% | 35% | 40% | 47% | 17% |
| Oui, probablement | 35% | 35% | 36% | 37% | 38% | 30% | 36% | 38% | 36% | 33% | 37% | 36% | 41% | 37% | 36% | 37% | 29% | 29% |
| ST Non | 36% | 34% | 36% | 38% | 39% | 34% | 30% | 25% | 39% | 32% | 40% | 41% | 24% | 18% | 29% | 22% | 23% | 53% |
| Non, probablement pas | 20% | 16% | 17% | 19% | 24% | 20% | 19% | 16% | 21% | 19% | 22% | 20% | 20% | 14% | 13% | 14% | 10% | 27% |
| Non, certainement pas | 16% | 18% | 18% | 19% | 16% | 14% | 11% | 9% | 18% | 12% | 18% | 21% | 4% | 4% | 17% | 8% | 14% | 26% |

| | Total | VOTE 1 ^{er} TOUR 2022 | | | | | |
|-----------------------|------------|--------------------------------|---------------|-----------------|------------------|--------------|---------------|
| | | Jean-Luc Mélenchon | Yannick Jadot | Emmanuel Macron | Valérie Pécresse | Eric Zemmour | Marine Le Pen |
| ST Oui | 64% | 62% | 56% | 75% | 64% | 67% | 76% |
| Oui, certainement | 29% | 24% | 20% | 37% | 30% | 40% | 39% |
| Oui, probablement | 35% | 39% | 35% | 38% | 34% | 27% | 38% |
| ST Non | 36% | 38% | 44% | 25% | 36% | 33% | 24% |
| Non, probablement pas | 20% | 20% | 22% | 18% | 16% | 14% | 15% |
| Non, certainement pas | 16% | 17% | 22% | 7% | 20% | 18% | 8% |

PRÉSIDENTIELLE
2022 by Bva